

E-Policy Brief No 7:
Le changement climatique
&
la migration africaine

Septembre 2013

www.ae-platform.org



Africa-Europe Platform



Sommaire

1. Introduction	3
2. Changement climatique : caractéristiques et effets sur la migration humaine	3
<i>Montée du niveau de la mer</i>	3
<i>Hausses de températures</i>	4
<i>Ouragans, typhons, tornades et autres tempêtes</i>	4
<i>Perturbation du cycle hydrologique</i>	4
3. Changement climatique en Afrique	5
4. Changement climatique et migration	7
5. Discours contemporain sur le changement climatique et la migration	8
6. Réponses de la politique et recommandations	9
Union européenne	9
Réponses globales	9





Introduction

Voilà la septième édition d'une série de e-Policy Briefs (e-synthèses) publiés par la plate-forme Afrique-Europe, un réseau européen d'organisations de la diaspora africaine. Le but principal de ces e-Policy Briefs est d'améliorer les connaissances des organisations de la diaspora sur les questions clés de la politique migratoire (M&D) ainsi que de sensibiliser les décideurs sur les vues des organisations de la diaspora africaine et sur les questions clés de la politique M&D.

Dans cette édition, une attention particulière sera portée à la question du changement climatique et ses liens avec la migration et le développement. Le changement climatique est un phénomène urgent et pressant qui est l'objet de discussions dans de nombreuses publications scientifiques, journaux, conférences etc. En dépit du fait que le changement climatique fasse l'objet de nombreuses études, les scientifiques continuent à être en désaccord sur les causes et effets de ce phénomène à court et à long terme.

Bien que le changement climatique ait été largement étudié et discuté, le lien entre le changement climatique et la migration est rarement traité. Dans ce e-Policy Brief, nous discuterons du lien entre le changement climatique et la migration, en particulier en Afrique. Nous examinerons sa complexité par rapport aux nombreuses couches qui la composent, tels que les différents facteurs de va-et-vient, sa relation avec les conflits et l'instabilité, ses liens avec la pauvreté et l'insécurité alimentaire, etc. Pour conclure, nous émettrons plusieurs recommandations à l'échelle mondiale et en particulier au niveau de l'UE.

Si vous êtes intéressé à contribuer aux prochains e-Policy Briefs ou si vous souhaitez partager vos idées sur les sujets à traiter, veuillez nous contacter par email : info@aeplatform.org.

2. Changement climatique : Caractéristiques et effets sur la migration humaine

Il existe plusieurs théories sur la façon dont le changement climatique affectera les futurs déplacements de populations dans le monde. Ces impacts peuvent inclure les montées de niveau de la mer provoquant des inondations, les conditions météorologiques extrêmes telles que tempêtes, hausses de températures et la perturbation des cycles hydrologiques, provoquant l'insécurité de l'approvisionnement en eau potable et en nourriture.¹

Montée du niveau de la mer

Les prévisions font craindre une montée du niveau de la mer entre 170 et 290 millimètres au cours des 40 prochaines années en raison du réchauffement climatique.² Certaines régions seront beaucoup plus sévèrement touchées que d'autres, comme l'archipel de Lamu et l'île de Pemba. Plusieurs pays densément peuplés sont plus menacés que d'autres en ce qui concerne les inondations causées par la montée du niveau des mers. Dans ces pays, la majorité des personnes touchées effectueront une migration interne ou rechercheront un abri sûr dans les pays voisins. Comparée à l'Asie de l'Est, l'Asie du Sud-est et l'Asie du Sud, l'Afrique n'est pas la région la plus exposée dans le monde, mais une

¹<http://www.rgs.org/OurWork/Schools/Teaching+resources/Key+Stage+3+resources/The+geography+of+science/Climate+change+global+impacts.htm>. Consulté : 30-09-2013.

²Séries de recherches de l'OIM, no 31, Organisation internationale pour les migrations, Genève, novembre 2008. www.iisd.org/pdf/2008/migration_climate.





montée du niveau de la mer constitue malgré tout une menace importante. Avec une population importante et croissante dans la zone côtière, une capacité d'adaptation déficiente en raison d'autres indicateurs de développement et une faible richesse nationale, la plupart des pays africains semblent être très vulnérables. Sans adaptation, les impacts physiques, humains et financiers seront considérables.³

Hausses de températures

Les hausses de température sont susceptibles de compromettre sérieusement la production agricole dans certains pays où de nombreuses personnes mènent déjà une existence très précaire, car dans de nombreuses régions du monde, la température pour la production agricole optimale a déjà atteint son point culminant. Si les températures s'élèvent encore, la production agricole est susceptible d'être réduite de manière significative.⁴ Les pays africains, en particulier ceux du Sahel, seront sévèrement touchés par cet impact du changement climatique. Il est possible que les gens migrent de l'intérieur des zones rurales vers les zones urbaines, car leurs moyens de subsistance sont insuffisants. Il est cependant peu probable qu'une migration se produise à grande échelle vers des zones plus productives des pays du Nord, car ces zones ont une productivité élevée et il n'y a pas assez d'emplois disponibles.⁵

Ouragans, typhons, tornades et autres tempêtes

Les tempêtes constituent les effets les plus visibles du changement climatique. Par exemple,

l'ouragan Mitch a causé la mort de plus de 20 000 personnes et laissé près de 2,7 millions de sans-abris. La relation entre les tempêtes et autres conditions météorologiques extrêmes avec la migration est évidente, mais cette migration est plutôt temporelle que permanente. Plusieurs facteurs déterminent la décision d'émigrer définitivement, tels que : l'efficacité de l'aide d'urgence, la destruction des opportunités pouvant générer des revenus et les investissements ayant survécu à la tempête (maisons, lieux de travail ou équipements). En outre, les riches sont moins susceptibles à migrer que les pauvres, car ils possèdent plus d'actifs leur permettant de rester et de reconstruire leurs existences.⁶

Perturbation du cycle hydrologique

Le changement climatique aura toutes sortes de répercussions sur le cycle hydrologique. Par exemple, les cycles de précipitations irréguliers peuvent provoquer des sécheresses, des inondations ; la fonte des glaciers accroît la quantité d'eau s'écoulant des rivières vers la mer. Le résultat de ces phénomènes est, encore une fois, une sécurité alimentaire réduite. Bien que l'on s'attende à ce que la migration augmente lorsque les conditions de vie sont menacées par les sécheresses et les inondations, ce n'est pas toujours le cas.⁷ Cependant, l'insécurité alimentaire sur le long terme, souvent associée à une perturbation du cycle hydrologique, est probablement le facteur le plus prévisible d'une migration liée au changement climatique. Il est difficile de séparer le changement climatique d'autres facteurs qui motivent les gens à émigrer.

³ Montée du niveau de la mer et répercussions sur l'Afrique, de 2000 à 2100. Avril 2011.

<http://www.unep.org/climatechange/adaptation/Portals/133/documents/AdaptCost/9%20Sea%20Level%20Rise%20Report%20Jan%202010.pdf>.

Consulté le 30.09.2013.

⁴ www.cgdev.org/files/14425_file_CGD_Global_Warming_Final.pdf.

Synthèse du CGD de septembre 2007. Consulté le 27.09.2013

⁵ MPI. Changement climatique et dynamiques migratoires. Newland. Septembre 2011.

⁶ MPI. Changement climatique et dynamiques migratoires. Newland. Septembre 2011.

⁷ www.springerlink.com/content/u5564mt67m28220.
<http://onlinelibrary.wiley.com/doi/10.1111/j.0361-3666.2005.00298.x/abstract>



3. Changement climatique en Afrique

Le développement partout dans le monde est susceptible d'être menacé par le changement climatique. En particulier, l'Afrique est vulnérable aux effets négatifs du changement climatique pour plusieurs raisons. Par exemple, le continent africain dépend en grande partie de ressources naturelles. En outre, l'insuffisance des infrastructures et le manque de capacités institutionnelles pour répondre et atténuer les catastrophes environnementales rendent l'Afrique plus vulnérable à ces dernières. Les effets du changement climatique en Afrique se sont visiblement manifestés par les modifications des précipitations, la déforestation accélérée et la désertification. En 2007, le Groupe d'experts intergouvernemental sur l'évolution du climat (GIEC) prévoyait par exemple une baisse d'environ 10 pour cent des précipitations annuelles dans le Sahel d'ici 2050.⁸ La plupart des personnes habitant dans ces zones est fortement tributaire de la pluie pour l'agriculture et le bétail.

La dégradation des terres est un facteur aggravant. L'impact négatif de la dégradation des terres en Afrique est très visible si l'on observe la stagnation de la production alimentaire, entraînant des niveaux croissants de pauvreté. Bien que la dégradation soit en grande partie la conséquence de l'intervention humaine directe, les cycles météorologiques défavorables tels que les sécheresses récurrentes ont eu un effet considérable sur la rapidité de dégradation des terres.⁹ Le PNUE a même estimé que plus d'un quart du continent africain risque de devenir incultivable en raison

de cette dégradation.¹⁰ Cette situation est alarmante, car l'agriculture est l'épine dorsale de la plupart des économies africaines et représente en moyenne plus d'un tiers du PIB et plus des trois quarts des emplois.¹¹

En outre, la déforestation et la désertification massive, considérées comme les problèmes environnementaux les plus préoccupants de la planète, sont observés avant tout en Afrique. Le processus de déforestation concerne beaucoup de terres agricoles et constitue donc également un facteur qui encourage fortement la migration des agriculteurs de la campagne vers les villes dans les différents pays africains. La désertification provoque aussi d'énormes problèmes, puisque les deux tiers de la superficie du continent africain sont couverts de déserts ou de terres arides, et 74 pour cent des terres agricoles arides sont déjà fortement ou modérément dégradées.

Dans le contexte africain, le changement climatique reste un défi clé pour le développement. L'explication en est la pauvreté, et notamment le nombre élevé de personnes en Afrique vivent en dessous du seuil de pauvreté, ce qui les rend plus vulnérables au changement climatique. Les effets du changement climatique auront un impact négatif sur des millions de pauvres en Afrique. Ils menacent aussi de miner les résultats déjà atteints et renverser la plupart des progrès déjà réalisés au cours des deux dernières décennies. Cela pourrait se traduire par un ralentissement du développement et pousser encore plus de personnes en dessous du seuil de pauvreté. La croissance rapide de la population est l'un des plus grands obstacles dans la lutte contre l'extrême pauvreté en Afrique sub-saharienne, puisque le système de

⁸ Panel intergouvernemental sur le changement climatique. 2007. Changement climatique 2007. Impact, adaptation et vulnérabilité Groupe de travail II Contribution du Groupe de la Groupe d'experts intergouvernementaux sur le changement climatique : quatrième rapport d'évaluation. Genève : GIEC.

⁹ www.fao.org/docrep/x5318e/x5318e02.htm.

¹⁰ www.unep.org/dewa/africa/publications/aeo.../174.ht

¹¹ ADPC & GermanWatch. Document sur : 'Développement, changements climatiques et migration en Afrique : une perspective de la diaspora africaine, le 24 juillet 2013.





santé et d'éducation ainsi que la situation alimentaire sont déjà mis à rude épreuve.

Le changement climatique aura des conséquences négatives pour les moyens de subsistance, la santé publique, la sécurité alimentaire et l'approvisionnement en eau potable. Cela influera à son tour sur la migration humaine. De nombreuses discussions sont en cours concernant ces courants migratoires potentiels. Cependant, l'Afrique n'est pas le seul continent où la migration induite par le changement climatique est susceptible de devenir l'un des principaux défis du 21^{ème} siècle, un problème qui doit être abordé pour assurer la sécurité des populations et le développement durable. L'évolution des conditions environnementales est donc susceptible d'ajouter un autre niveau de complexité aux nombreux défis auxquels l'Afrique doit faire face. Par exemple, on prévoit que les conditions événements météorologiques extrêmes tels que les sécheresses et les inondations vont accroître le nombre de crises humanitaires dans certaines parties du continent les moins capables d'y faire face et dans les pays qui sont déjà touchés par la pauvreté ou sujets à des conflits.¹²

Un autre facteur dans ce processus complexe est le fait que le changement climatique et la migration en découlant sont susceptibles de générer des conflits ou aggraver l'instabilité existant dans certaines zones du continent africain, déjà en proie à des conflits. En bref, le lien entre la migration et les conflits peut être considéré comme un autre facteur de complexité pouvant menacer la stabilité sociale dans différentes parties de l'Afrique si les effets du changement climatique ne sont pas adressés efficacement.¹³

On peut en conclure que les effets du changement climatique en Afrique, dans le passé comme dans l'avenir, sont complexes, car elles se manifestent par différents phénomènes et sont difficiles à prévoir. Relever ces défis multiples efficacement ne sera pas facile en raison de la capacité limitée du continent à s'adapter à de telles crises ou de les atténuer.

4. Changement climatique et migrations

Compte tenu de la complexité de la relation entre le changement climatique et la migration, il est très difficile d'évaluer précisément des différentes causes et effets. Parmi les décideurs, tous s'entendent sur le fait que des actions doivent être entreprises afin de faire face au changement climatique susceptible de causer des problèmes partout dans le monde, et qu'il faudrait faire quelque chose. Cependant, ils divergent beaucoup plus pour ce qui est du type d'action nécessaire où elle doit être entreprise, avec qui et quand. Cela aussi en raison du manque de preuves tangibles sur les causes et effets du changement climatique sur la migration. Une crainte fréquemment exprimée est celle qu'un changement climatique déclenchera des migrations massives vers des lieux plus sûrs.

Norman Myers avait prévu que le nombre de personnes susceptibles de migrer pouvait atteindre 25 millions de « réfugiés environnementaux » dans les années 1990 et il avance même un chiffre de l'ordre de 200 millions en 2050.¹⁴ Cependant, plusieurs experts ont critiqué ces chiffres et les considèrent comme inexacts¹⁵.

climatiques et migration en Afrique : une perspective de la diaspora africaine », le 24 juillet 2013.

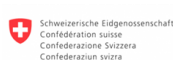
¹² Changement climatique, précipitations et conflits sociaux en Afrique. C. Hendrix. Recherche du Journal of Peace. Janvier 2012.

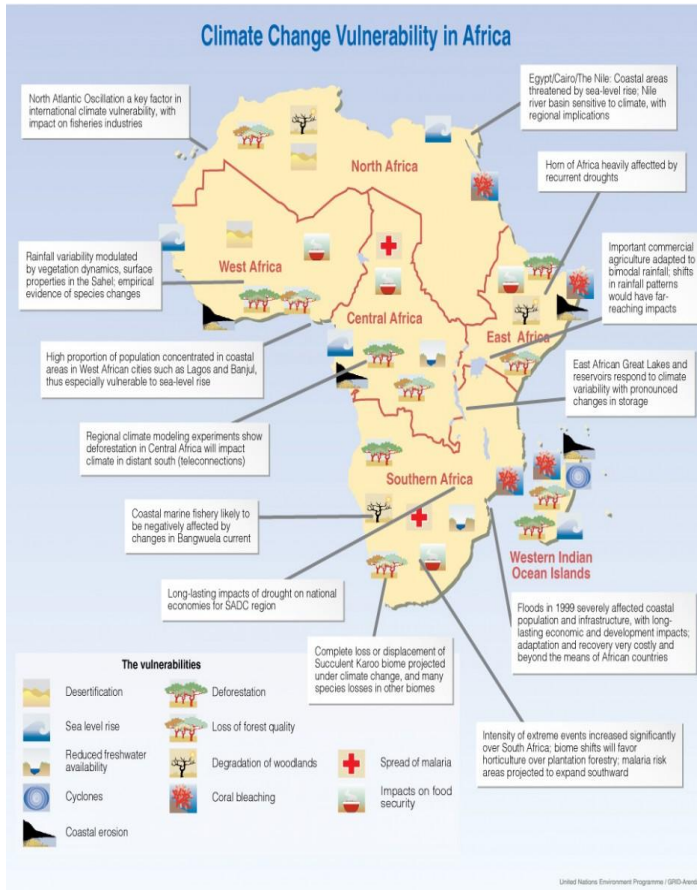
<http://jpr.sagepub.com/content/49/1/35.short>

¹³ ADPC & GermanWatch. Document sur le « Développement, changements

¹⁴ Norman Myers, 'Réfugiés environnementaux, population et l'environnement 19 (1997) : 167-82.

¹⁵ <http://www.bbc.co.uk/news/magazine-23899195>





Graphique 1 : la vulnérabilité au changement climatique en Afrique

Source : PNUE GRIDA

Comme indiqué précédemment, la recherche démontre la difficulté d'établir un lien direct entre la migration et le changement climatique. L'expérience montre que ce lien est complexe et provient de multiples causes¹⁶. Par exemple, les migrations dues au changement climatique se concentrent en grande partie dans des zones hors de l'Europe. Contrairement à l'opinion générale, l'accroissement de la migration vers

¹⁶ Séries d'e-Policy Brief de MPI Europe, sujet n° 2, Migration et changements climatiques, évaluation de l'approche européenne de développement. mai 2013.

l'Europe comme une conséquence directe du changement climatique est très peu probable.

D'autres facteurs tels que les différences entre les économies des pays s'ajoutent au facteur du changement climatique incitant à la migration. Les gens seront donc plus susceptibles à se déplacer plutôt des régions rurales vers les zones urbaines qu'entre les différentes régions. Il en résulte un flux migratoire défavorable vers les risques environnementaux au lieu de s'en éloigner. Par exemple, les gens sont attirés pour des raisons économiques vers les villes côtières - où il y a assez de travail, mais ces villes côtières sont considérées comme zones à haut risque en ce qui concerne le changement climatique.

5. Discours contemporain sur changement climatique et les migrations

Les débats actuels sur le changement climatique et les migrations se déroulent rarement conjointement mais plutôt comme des sujets distincts. Le sujet du changement climatique est en grande partie mené par certains gouvernements en collaboration avec les institutions multilatérales telles que la Banque mondiale.¹⁷ Encore une fois, ici aussi, les liens entre le changement climatique, la migration et les questions du développement ne sont pas à l'ordre du jour.

À cet égard, il est important que les groupes d'intérêts au niveau local et international deviennent de plus en plus attentifs à ces liens entre le changement climatique, le développement et la migration. Il est également essentiel de faciliter la création de discussions

¹⁷ Voir la publication de la Banque mondiale sur Promouvoir le développement aux changements climatiques en Afrique sub-saharienne (2009).





multipartites inclusives au niveau national et international, impliquant les principales institutions de la société civile, les centres de recherche, les ONG, le secteur privé et les autorités locales et municipales. La promotion de l'inclusion des dialogues multipartites aux niveaux nationaux et sous-nationaux peut contribuer efficacement au débat sur le changement climatique, le développement et la migration à partir de différents points de vues. Elle aidera à sensibiliser le public et informer à la fois les politiques et pratiques en ce qui concerne les préoccupations croissantes au sujet de l'impact du changement climatique sur la vie économique et le bien-être de la société.¹⁸

Les mêmes efforts doivent être entrepris en Europe et en Afrique afin de sensibiliser les groupes d'intérêt pour qu'un consensus transcontinental puisse être établi. Cela peut aussi aider à nouer des alliances stratégiques à des fins de lobbying, des campagnes et un plaidoyer dans les deux continents visant à accroître la sensibilisation du public et du monde politique envers les risques du changement climatique pour le développement et la migration en Afrique.

6. Réponses de la politique et recommandations

Union européenne

Conformément à l'absence générale d'un débat sur le lien entre le changement climatique et la migration, rares sont les discussions également dans l'Union européenne sur ce sujet et le développement de politiques à ce sujet est très limité. En 2007, la CE a rendu ses premières observations sur le lien entre le changement climatique et la migration dans un « livre vert ». En 2008, le Haut Représentant Javier Solana a

¹⁸ ADPC & GermanWatch. Document sur : Développement, changements climatiques et migration en Afrique : une perspective de la diaspora africaine, le 24 juillet 2013.

présenté un document intitulé « Changement climatique et sécurité internationale ». Dans ce document, l'accent est mis sur la migration en raison du changement climatique, qui à son tour est associé à une instabilité croissante, voire à la guerre.¹⁹ Dans le cadre du Programme de Stockholm (2010-2015), la CE doit produire un document sur le changement climatique et les migrations, mais ce travail a été englobé dans le document « Approche globale sur la question des migrations et de la mobilité » (AGMM) avec le risque que l'attention portée à ce sujet reste insuffisante.

En ce qui concerne le partenariat stratégique commun Afrique-UE et le plan d'action (SCAU), adoptés à Lisbonne en 2007, le changement climatique et la migration sont l'un des huit sujets.²⁰ Dans le SCAU, le changement climatique et la migration ne sont pas encore traités conjointement, mais comme des sujets séparés. Néanmoins, la stratégie commune reconnaît le changement climatique comme un phénomène important nécessitant une attention politique particulière dans le cadre de la coopération Afrique-UE dans un proche avenir. L'une des principales activités qui traduit cet engagement politique en action concrète consiste en la mise en place des plans d'adaptation / régionaux pour le changement climatique et le soutien dans la mise en œuvre du programme ClimDev Africa.²¹

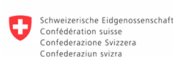
Réponses globales

Les pays africains ne représentent qu'environ 5% des émissions à effet de serre dans le monde, ce

¹⁹ CE Changements climatiques et sécurité internationale

²⁰ Ce partenariat, souvent considéré comme un « partenariat axé sur les personnes », a été lancé dans le but d'intensifier le dialogue politique entre l'Union africaine (UA) et l'Union européenne (UE) dans l'intérêt de la construction d'un partenariat de continent à continent solide et durable fondée sur des valeurs, des intérêts et des objectifs stratégiques partagés. L'objectif du partenariat stratégique Afrique-UE est de redynamiser et élever la coopération entre l'Afrique et l'Europe dans la lutte contre la pauvreté, l'injustice, les violations des droits humains, l'anarchie, l'insécurité et l'instabilité politique et sociale.

²¹ www.europafrica.org





qui suggère que les variations climatiques dues à l'activité humaine sont presque exclusivement générées par les pays industrialisés. Cette externalité ainsi imposée aux pays africains nécessite une attention internationale basée sur des critères d'équité et de justice.²² Plusieurs réponses politiques ont été soulevées au niveau mondial :

- La réponse la plus importante est le **renforcement de la capacité d'adaptation des populations touchées**, y compris la diversification agricole, l'investissement dans la réduction des risques de catastrophes et les systèmes d'alerte précoce incluant les interventions humanitaires rapides et efficaces.
- **L'élimination des obstacles à la mobilité interne** pourrait jouer un rôle en facilitant la diversification des moyens d'existence dans les zones rurales.
- Une attention particulière doit être accordée à la **planification urbaine, la prestation de services et la sécurité humaine** dans les zones où les gens sont déjà en train de migrer- en particulier dans les bidonvilles des grandes villes côtières où la croissance de la population est susceptible de s'accélérer.
- Un soutien pourrait être apporté aux initiatives visant à **minimiser les tensions et à favoriser la cohabitation pacifique** des migrants internes et intra régionaux avec les populations locales.
- Il faut poursuivre la **discussion sur la responsabilité de protéger ceux qui pourraient être forcés de quitter leurs demeures** et surtout leurs pays en raison du changement climatique.

- Il est nécessaire de **poursuivre les résultats de la recherche** sur le rôle de la migration suite à l'adaptation au changement climatique dans les contextes nationaux et régionaux particuliers et sur l'impact du changement climatique sur les motivations de la migration dans les zones de destination.²³
- Une autre priorité est la **création de partenariats stratégiques** à des différents niveaux de la société et de la politique.
- Il est important **d'intégrer les migrations et le changement climatique** dans les cadres politiques qui coordonnent les crises au niveau régional et international et dans les stratégies de développement clés (tels que les stratégies de lutte contre la pauvreté, GAMM, OMD, etc.).²⁴

²² L'impact des variations climatiques sur les migrations en Afrique subsaharienne. Marchiori, Maystadt & Schumacher. Janvier 2011. <https://www.gwu.edu/~iiep/adaptation/docs/Maystadt,%20the%20Impact%20of%20Climate%20Variations%20on%20Migration%20in%20sub-Saharan%20Africa.pdf>. Consulté le 30.09.2013.

²³ Démographique et changements climatiques : tendances futures et leurs implications sur les politiques pour la migration. Sussex Centre for Migration Research, janvier 2008. http://www.unitar.org/ny/sites/unitar.org.ny/files/DfID%20report_summary%2013%20Jan.pdf

²⁴ Séries d'e-Policy Brief de MPI Europe, sujet n° 2, Migration et changements climatiques, évaluation de l'approche européenne de développement. mai 2013.

